

गा.वि.स. को सङ्क्षिप्त परिचय

परिच्छेद - १

गा.वि.स. को सङ्क्षिप्त परिचय

१.१ ऐतिहासिक पृष्ठभूमि :

सिरु र टार दुई शब्दको संयोजनबाट यस गा.वि.स.को नाम सिरुटार भएको हो । सिरु र टारको अर्थमा सिरु भनेको सुख्खा जमिनमा हुने एक प्रकारको कडा डाँठ भएको घाँस हो भने टार भनेको सिरु जस्तो घाँसको लागि उचित हावापानी र माटो भएको सुख्खा टारी जमिन हो । सिरुटारको बारेमा एउटा किंवदन्ती यहाँका स्थानीय वयोवृद्धहरू बताउँछन् : “धेरै वर्ष अगाडिको कुरो हो । यस ठाउँमा छिमेकी गाउँहरूको तुलनामा अलि बाक्लै बस्ती थियो । खेतीबाट उब्जनी पनि राम्रो हुने गर्दथ्यो । यहाँ एक जना राजाको ठूलो दरबार र दरबारको एउटा राम्रो बगैचा पनि थियो । सो दरबार र बगैचालाई चारैतिरबाट ठूलो पर्खालले घेरिएको थियो । त्यसैले यस ठाउँलाई नेवारी भाषामा स्वाँगा वा बगैचा भन्ने गरिन्थ्यो । सो दरबारको सेवकको रूपमा नेवार जाति पनि बस्थे । राजथला थरका ती आदिवासीका सन्तान केही मात्रामा अहिले पनि रहेका छन् । पछि केही आकस्मिक कारणले यहाँका मानिसहरू अन्यत्र बसाई सर्न थाले र उब्जनी पनि राम्रो भएन । सतिले रिसाएर यस ठाउँमा घाँस मात्र उम्रियो भनेर श्राप दिइन् । त्यस कारण यहाँ सिरु उम्रन थाल्यो । र पछि ठाउँको नाम नै सिरुटार रहन गयो । पछि अन्य ठाउँबाट विभिन्न जातिका मानिसहरू आएर बस्ने थाले र कालान्तरमा अहिलेको सिरुटार बन्न पुगेको हो ।”

१.२ भौगोलिक अवस्थिति :

भक्तपुर जिल्लाको दक्षिणमा अवस्थित सिरुटार गा.वि.स.को कुल क्षेत्रफल २७३६ रोपनी छ । यस गा.वि.स.को पूर्व उत्तरमा दधिकोट गा.वि.स., पश्चिममा ललितपुर जिल्लाको टिकाथली गा.वि.स., उत्तर पश्चिममा बालकोट गा.वि.स. र दक्षिणमा ललितपुर जिल्लाको लामाटार र लुभु गा.वि.स.पर्दछ । भौगोलिक दृष्टिले हेर्दा यस गा.वि.स. भित्र टारी जग्गा मात्र रहेको छ । यस गा.वि.स. समुन्द्रीसतहबाट करिब १३०० मि. को उचाइमा अवस्थित छ । यस गा.वि.स.भित्र उपत्यका क्षेत्र रहेको छ । यहाको प्रमुख नदीको रूपमा दुर्खोला र चरखण्डेखोला रहेका छन् ।

१.३ हावापानी :

यस गा.वि.स.को हावापानी समशितोष्ण प्रकारको छ । गर्मी याममा अधिकतम २०° डिग्री देखि ३२° डिग्री सेल्सियसम्म र जाडो याममा न्युनतम ०° डिग्री देखि - २° डिग्री सेल्सियसम्म तापक्रम पुग्ने गरेको पाईन्छ ।

१.४ वन जङ्गल तथा वन्य जन्तु :

यस गा.वि.स.मा सामुदायिक वनहरू छैनन् । यस गा.वि.स.मा बाँस, निगालो, बकाइनो, बैसको रुख, काइयो, खरी, उत्तिस लगायतका रुख विरुवाहरू पाइन्छन् । यस गा.वि.स.मा स्याल, याउरो र दुम्सी लगायतका वन्यजन्तु र पन्छीहरूमा सराउ, काग, दुकुर, भँगेरो लगायतका पन्छीहरू पाइन्छन् ।

१.५ प्रमुख जात्राहरु :

यस गा.वि.समा लाग्ने विभिन्न जात्राहरु मध्ये विस्केट जात्रा मुख्य हो । यस जात्रा चरखण्डी वडा.नं. ८ अवस्थित सोयल गाउँमा लाग्दछ । विस्केट जात्रा हुने वैशाख १ गते यहाँका स्थानीय मानन्धर जातका नेवारहरुले गणेश, कुमारी र भैरवको रथ नचाएर पूजाआजा गर्छन् । एउटा प्रचलित किम्बदन्ती अनुसार परापूर्वकालमा एउटा ब्याधाले उडिरहेको भँगेरोलाई बाण प्रहार गरेछ । घाइते उक्त भँगेरो चरखण्डीको तलाउमा खसेछ र त्यहाँको केही पानी निलेछ । फलस्वरूप बाणको वेदना उसलाई शान्त भएछ र एकै छिनमा उडेर मोक्ष समेत पाएछ । त्यसै बेलादेखि चटकतीर्थ, चरखण्डीको महत्व बढ्न थालेको किम्बदन्ती रहेको छ । यस ठाउँमा नुहाउन टाढा टाढाबाट कुष्ठरोगीहरु आउने गरेको र नित्य स्नानले कुष्ठ रोग निको भएको स्थानीय बुढापाकाहरु बताउँछन् ।

१.६ प्रमुख चाडहरु :

यस गा.वि.स. का बासिन्दाहरु धेरैजसो हिन्दू धर्मावलम्बी भएको कारणले उनीहरुको चाडपर्व पनि हिन्दू संस्कारमा आधारित भएको पाइन्छ । विशेषतः हिन्दूहरुको महान् चाड दशैं, तिहार, माघेसङ्क्रान्ति, साउनेसङ्क्रान्ति, नागपञ्चमी, जनैपूर्णिमा, बाबुको मुख हेर्ने, आमाको मुख हेर्ने, तीज लगाएतका चाडपर्वहरु यस गा.वि.स. मा मनाउने गरिन्छ । यस गा.वि.स. का लगभग ५०० बासिन्दाहरु नेवारी समुदायका भएकाले उनीहरु म्हा पूजा लगाएतका केहि विशेष चाडहरु पर्वहरु मनाउने गर्दछन् ।

१.७ शेषशुषा :

यस गा.वि.स. मा परम्परागत पोशाकको रूपमा ब्राह्मण, क्षेत्री र दलित समुदायका महिलाहरुले चौबन्दी चोलो, फरिया, खास्टो लगाउँछन् भने नेवारी महिलाहरुले हाकुपटासी लगाएतका मौलिक पहिरनहरु लगाउने गर्दछन् । त्यसै गरी पुरुषहरुले दौरासुरुवाल, इस्टकोट र भादगाउँले टोपी लगाउने गर्दछन् । शहरीकरण र आधुनिकीकरणका कारण अहिलेका नयाँ पुस्ताका युवा युवतीहरु कुर्था सुरुवाल, प्यान्ट र टिसर्ट लगाउँछन् भने युवकहरु प्यान्ट, सर्ट, सुट लगायत जिन्सको पहिरनहरुको प्रयोग गर्ने गर्दछन् ।

१.८ जाति र धर्म :

यस गा.वि.समा ब्राह्मण, क्षेत्री, नेवार, खड्गी, मगर र दमाई लगायतका जातजातिका बसोबास रहेको छ । सङ्ख्यात्मक हिसावले हेर्दा क्षेत्रीहरुको बाहुल्यता रहेको छ यस गा.वि.समा बस्ने अधिकांश मानिसहरुमा हिन्दू धर्मावलम्बीहरु छन् ।

१.९ भाषा :

यस गा.वि.स. मा रहेका ब्राह्मण, क्षेत्री र दलित समुदायले मातृभाषाको रूपमा नेपाली भाषा प्रयोग गर्दछन् भने नेवार समुदायले मातृभाषाको रूपमा नेवारी भाषा बोल्दछन् । यस गा.वि.स.का सबै जाति र जनजातिहरुले सम्पर्क भाषाको रूपमा नेपाली भाषा बोल्दछन् ।

जनसाङ्ख्यिक स्थिति

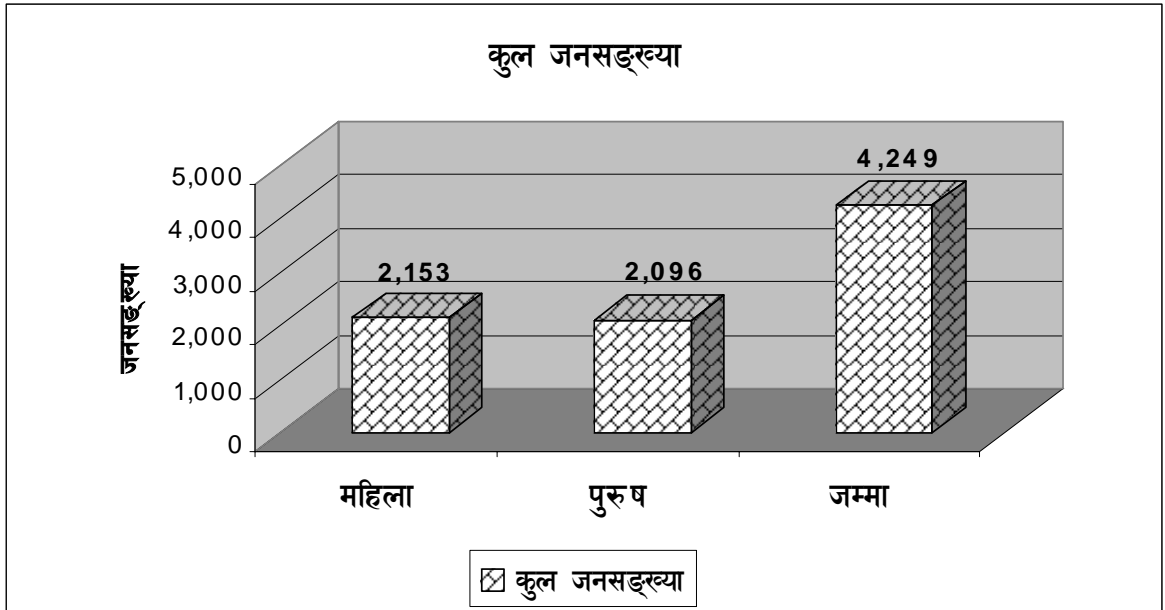
परिच्छेद - २ जनसाङ्ख्यिक स्थिति

२.१ जनसङ्ख्याको अवस्था

सिरुटार गा.वि.स. को कुल जनसङ्ख्या ४,२४९ मध्ये महिला २,१५३ र पुरुष २,०९६ रहेको छ । जसमा महिलाको प्रतिशत ५०.६७ र पुरुषको प्रतिशत ४९.३३ रहेको छ । जनसङ्ख्याको अवस्था निम्न तालिकामा प्रस्तुत गरिएको छ :

२.१.१ गा.वि.स.को कुल जनसङ्ख्या

लिङ्ग	कुल जनसङ्ख्या	प्रतिशत
महिला	२,१५३	५०.६७
पुरुष	२,०९६	४९.३३
जम्मा	४,२४९	१००



२.१.२ वडागत जनसङ्ख्याको स्थिति

वडा नं.	जनसङ्ख्या			प्रतिशत
	महिला	पुरुष	जम्मा	
1	381	367	748	17.60
2	254	251	505	11.89
3	265	275	540	12.70
4	124	118	242	5.70
5	157	125	282	6.64
6	257	254	511	12.02
7	371	323	694	16.33
8	196	200	396	9.32
9	148	183	331	7.80
कुल जम्मा	2,153	2,096	4,249	100

यस गा.वि.स. का ९ वडाहरू मध्ये सबै भन्दा बढी जनसङ्ख्या वडा नं १ मा १७.६० प्रतिशत रहेको छ भने सबैभन्दा कम जनसङ्ख्या वडा नं. ४ मा ५.७० रहेको छ ।

२.१.३ उमेरको आधारमा वडागत जनसङ्ख्या विवरण

वडा	उमेर (वर्ष) लिङ्ग	५ भन्दा मुनि	५ भन्दा				७५ भन्दा माथि	जम्मा
			६-१५	१६-४४	४५-५९	६०-७५		
१	महिला	29	66	188	60	29	9	381
	पुरुष	20	53	210	54	21	9	367
	जम्मा	49	119	398	114	50	18	748
२	महिला	17	44	153	26	12	2	254
	पुरुष	18	53	141	26	10	3	251
	जम्मा	35	97	294	52	22	5	505
३	महिला	26	52	140	28	11	8	265
	पुरुष	26	65	141	29	12	2	275
	जम्मा	52	117	281	57	23	10	540
४	महिला	10	19	69	18	5	3	124
	पुरुष	7	16	75	15	3	2	118
	जम्मा	17	35	144	33	8	5	242
५	महिला	2	38	73	32	11	1	157
	पुरुष	7	21	71	19	6	1	125

वडा	उमेर (वर्ष)	५ भन्दा मुनि	६-१५	१६-४४	४५-५९	६०-७५	७५ भन्दा माथि	जम्मा
	लिङ्ग							
	जम्मा	9	59	134	41	9	2	282
६	महिला	27	45	132	40	8	5	257
	पुरुष	14	42	150	36	6	6	254
	जम्मा	41	87	282	76	14	11	511
७	महिला	20	81	187	52	23	8	371
	पुरुष	18	69	174	43	11	8	323
	जम्मा	38	150	361	95	34	16	694
८	महिला	15	41	102	20	10	8	196
	पुरुष	18	38	103	24	9	8	200
	जम्मा	33	79	205	44	19	16	396
९	महिला	12	31	76	23	5	1	148
	पुरुष	16	37	97	20	9	4	183
	जम्मा	28	68	173	43	14	5	331
कुल जम्मा		302	811	2,272	555	193	88	4,249

यस गा.वि.स.मा उमेरको आधारमा जनसङ्ख्यालाई हेर्दा सबैभन्दा बढी १६ देखि ४४ वर्षका २,२७२ अर्थात् ५३.४७ प्रतिशत रहेको देखिन्छ भने सबैभन्दा कम जनसङ्ख्या ७५ वर्षभन्दा माथिका ८८ अर्थात् २.०७ प्रतिशत रहेको देखिन्छ ।

२.९.४ वडागत आधारमा घरधुरी विवरण

वडा नं.	घरधुरी	प्रतिशत
1	122	17.11
2	80	11.22
3	82	11.50
4	42	5.89
5	51	7.15
6	86	12.06

7	119	16.70
8	75	10.52
9	56	7.85
कुल जम्मा	713	100

यस गा.वि.स. का ६ वडाहरू मध्ये सबै भन्दा बढी घरधुरी १०.११ प्रतिशत वडा नं १ मा रहेको छ भने सबैभन्दा कम घरधुरी ०.१५ प्रतिशत वडा नं. ५ मा रहेको छ ।

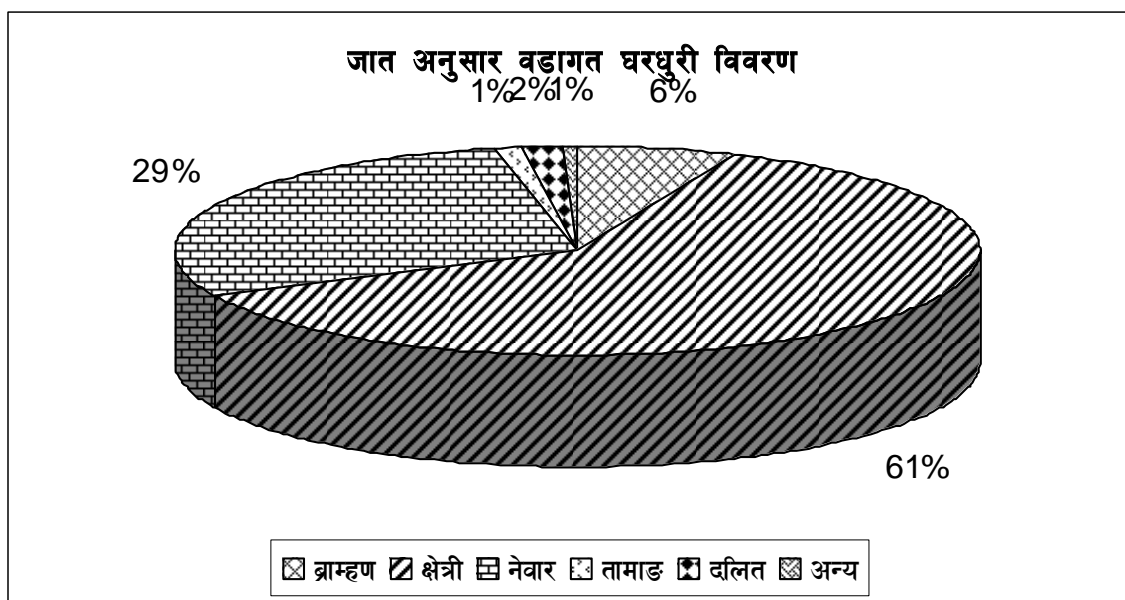
२.१.५ वस्तीगत आधारमा जनसङ्ख्या विवरण

वडा	क्र.स.	वस्ती	घरधुरी	लिङ्ग		
				महिला	पुरुष	जम्मा
1	1	अधिकारी गाउँ	11	33	32	65
	2	विष्ट गाउँ	5	16	8	24
	3	खत्री टोल	7	20	13	33
	4	उपयोगी टोल	21	73	67	140
	5	माडी गाउँ	12	31	45	76
	6	राजठेउवा टोल	10	24	34	58
	7	राउत गाउँ	56	184	168	352
	जम्मा		122	381	367	748
2	1	धन्सार चोक	17	50	59	109
	2	मिलन चोक	14	39	35	74
	3	पिला गाउँ	15	61	62	123
	4	कसिधन्जु टोल	19	48	47	95
	5	विष्ट गाउँ	15	56	48	104
	जम्मा		80	254	251	505
3	1	धन्सार टोल	28	106	119	225
	2	खत्री टोल	28	94	86	180
	3	थापा टोल	26	65	70	135
	जम्मा		82	265	275	540
4	1	राउत टोल	31	90	90	180
	2	कार्की टोल	9	30	24	54

वडा	क्र.स.	वस्ती	घरघुरी	लिङ्ग		
				महिला	पुरुष	जम्मा
	3	थापा गाउँ / टोल	2	4	4	8
		जम्मा	42	124	118	242
5	1	राउत गाँउ	51	157	125	282
		जम्मा	51	157	125	282
6	1	धन्सार टोल	38	117	123	240
	2	थापा टोल	40	113	106	219
	3	दमाई टोल	8	27	25	52
		जम्मा	86	257	254	511
7	1	मिश्र टोल	29	87	79	166
	2	कसाई टोल	30	100	80	180
	3	सोमलिण्टार	32	95	87	182
	4	थापा टोल	28	89	77	166
		जम्मा	119	371	323	694
8	1	बस्नेत गाउँ	28	74	79	153
	2	सोमलिण्टार	10	30	28	58
	3	न्यातिचाँ	18	48	47	95
	4	लतन सिङटोल	4	10	10	20
	5	चसी डोल	3	7	7	14
	६	थापा गाउँ	12	27	29	56
		जम्मा	75	196	200	396
9	1	सुयल गाउँ	56	148	183	331
		जम्मा	56	148	183	331
कुल जम्मा			713	2,153	2,096	4,249

२.१.६ जात अनुसार वडागत घरधुरी विवरण

जात वडा	ब्राह्मण	क्षेत्री	जनजाति		अन्य	दलित	जम्मा
			नेवार	तामाङ			
१	०	७९	४३	०	०	०	१२२
२	२	३४	४४	०	०	०	८०
३	१०	४६	२६	०	०	०	८२
४	०	३६	२	०	०	४	४२
५	१	३५	११	४	४	०	५१
६	१	४१	३६	०	०	८	८६
७	२८	७०	१७	४	०	०	११९
८	३	४३	२९	०	०	०	७५
९	१	५५	०	०	०	०	५६
कुल जम्मा	४६	४३९	२०८	८	४	१२	७१३



यस गा.वि.स.मा ब्राह्मण, क्षेत्री, नेवार, तामाङ, दलित र अन्य जातिहरूको बसोबास रहेको छ । यी मध्ये सबैभन्दा बढी ६१.५० प्रतिशत क्षेत्रीको बसोबास रहेको पाइन्छ भने बाँकी जातिहरूमा २९.१० प्रतिशत नेवार, १.१२ प्रतिशत तामाङ, ६.४५ प्रतिशत ब्राह्मण, १.६८ प्रतिशत दलित र ०.५६ प्रतिशत अन्य जातिहरूको बसोबास रहेको पाइन्छ ।

२.१.७ धर्म अनुसार वडागत घरघुरी विवरण

वडा \ धर्म	हिन्दू	अन्य	जम्मा
१	122	0	122
२	80	0	80
३	82	0	82
४	42	0	42
५	51	0	51
६	85	1	86
७	119	0	119
८	75	0	75
९	56	0	56
जम्मा	712	1	713

यस गा.वि.स.मा हिन्दू धर्मावलम्बीहरूको बाहुल्यता रहेको छ । यसमा ट.ट.ट.६ प्रतिशत हिन्दू धर्मावलम्बीहरू छन् भने ०.१४ प्रतिशत अन्य धर्मावलम्बीहरू रहेका छन् ।

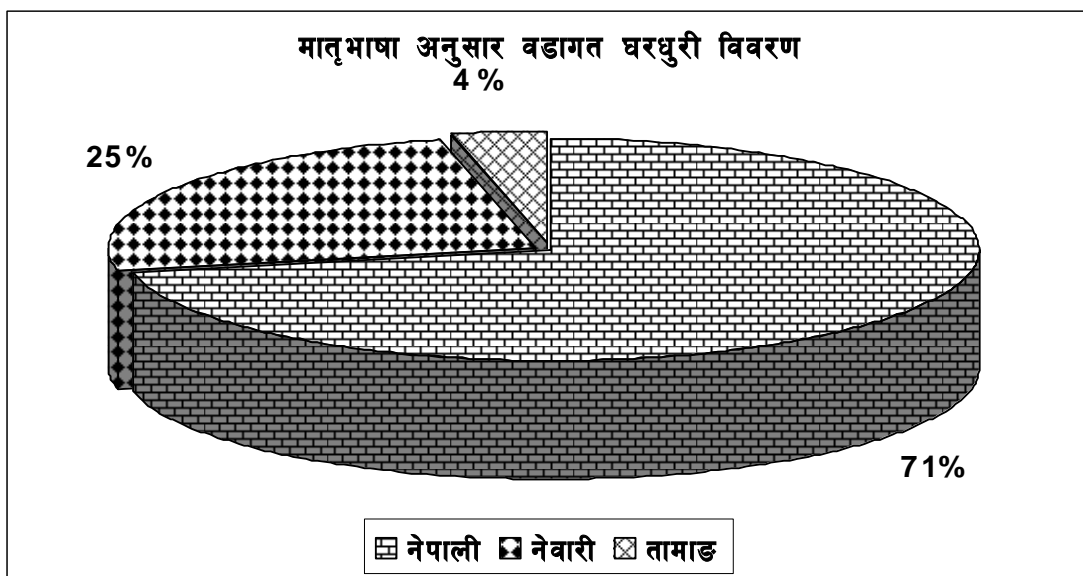
२.१.८ मुख्य पेशा अनुसार वडागत घर धुरी वितरण

वडा \ पेशा	कृषि	न्यापार	सरकारी सेवा	अन्य	जम्मा
१	102	4	13	3	122
२	75	2	3	0	80
३	61	4	12	5	82
४	26	2	8	6	42
५	38	6	2	5	51
६	58	2	17	9	86
७	102	4	7	6	119
८	59	3	11	2	75
९	53	3	0	0	56
जम्मा	574	30	73	36	713

यस गा.वि.स.का बासिन्दाहरू कृषि, न्यापार सरकारी सेवा र अन्य पेशामा संलग्न छन् । कृषि पेशामा सबैभन्दा बढी ८०.५० प्रतिशत घरधुरी संलग्न रहेका छन् भने न्यापारमा ४.२१ प्रतिशत, सरकारी सेवामा १०.२४ प्रतिशत र अन्य पेशामा ५.०५ प्रतिशत संलग्न रहेका छन् ।

२.१.९ मातृ भाषा अनुसार वडागत घर धुरी वितरण

वडा \ मातृ भाषा	नेपाली	नेवारी	तामाङ	जम्मा
१	81	41	0	122
२	41	39	0	80
३	62	20	0	82
४	40	0	2	42
५	40	11	0	51
६	50	36	0	86
७	90	29	0	119
८	51	0	24	75
९	56	0	0	56
जम्मा	511	176	26	713



यस गा.वि.स.मा रहेका घरधुरीहरू मध्ये ७१.६० प्रतिशत घरधुरीले नेपाली भाषालाई मातृभाषाको रूपमा प्रयोग गर्छन् भने २४.६८ प्रतिशत घरधुरीले नेवारी भाषालाई मातृभाषाको रूपमा प्रयोग गरेको पाइन्छ । त्यस्तै ३.६५ प्रतिशत घरधुरीले तामाङ भाषालाई मातृभाषाको रूपमा प्रयोग गरेको पाइन्छ ।

२.१.१० विभिन्न कामको लागि गाउँबाट बाहिर जानेको विवरण

वडा	उद्देश्य	कहाँ	
		देश	विदेश
१	रोजगारी	3	8
	ब्यापार	0	0
	अध्ययन	0	1
	जम्मा	3	9
२	रोजगारी	0	3
	ब्यापार	0	0
	अध्ययन	0	0
	जम्मा	0	3
३	रोजगारी	1	10
	ब्यापार	0	1
	अध्ययन	0	1
	जम्मा	1	12

वडा	उद्देश्य	कहाँ	
		देश	विदेश
४	रोजगारी	1	2
	न्यापार	0	0
	अध्ययन	0	0
	जम्मा	1	2
५	रोजगारी	0	3
	न्यापार	0	0
	अध्ययन	1	0
	जम्मा	1	3
६	रोजगारी	5	1
	न्यापार	0	0
	अध्ययन	0	1
	जम्मा	5	2
७	रोजगारी	3	15
	न्यापार	0	0
	अध्ययन	0	1
	जम्मा	3	16
८	रोजगारी	0	2
	न्यापार	0	0
	अध्ययन	0	0
	जम्मा	0	2
९	रोजगारी	3	2
	न्यापार	0	0
	अध्ययन	0	2
	जम्मा	3	4

कृषि

परिच्छेद - ३ कृषि

३.१ कृषक समूहको विवरण

क्र.सं.	कृषक समूहको नाम	बडा नं.	सदस्य संख्या		जम्मा
			पुरुष	महिला	
१	सिरुटार कृषक समूह	१	२५	०	२५
२	सिरुटार महिला कृषक समूह	८	०	१९	१९
३	च्याउ कृषक समूह	९	१९	६	२५

३.२ मुख्य व्यापारीक केन्द्रहरुको विवरण

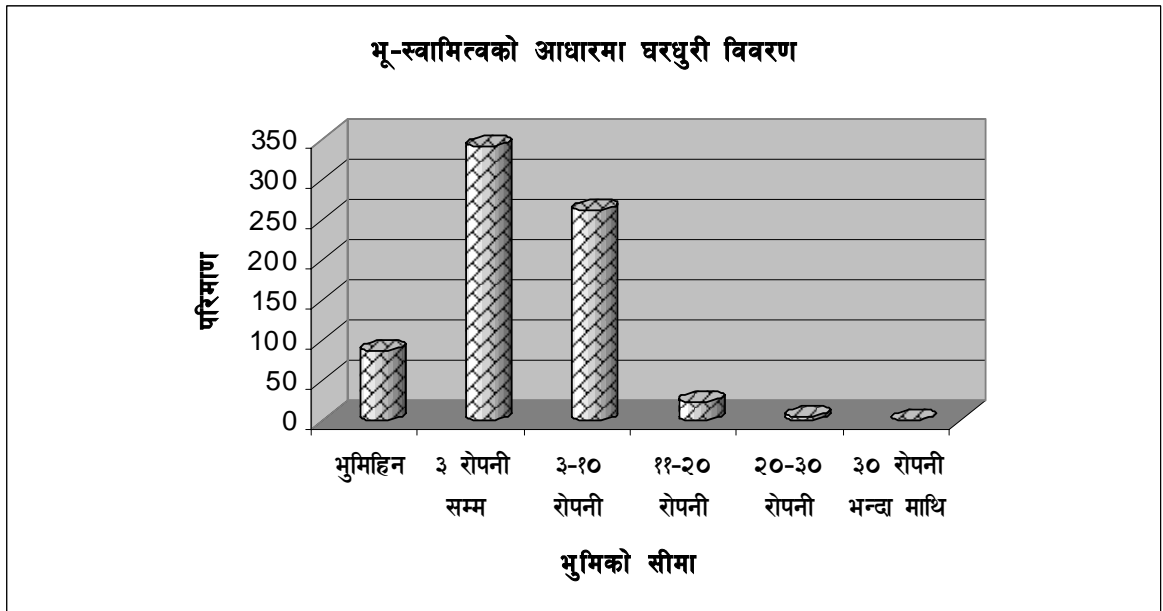
क्र.सं.	व्यापारीक केन्द्रहरुका नाम	बडा नं.	बस्ती
१	चारदोवाटो	३ र ७	चारदोवाटो
२.	धनसार	३ र ६	धनसार

३.३ पशुपंक्षीको विवरण

वडा	पशु					पंक्षी			
	गाई/ गोरु	भैसी/ राँगा	खसी/बाख्रा	अन्य	जम्मा	कुकुरा	हाँस	अन्य	जम्मा
१	७४	०	४५	३०	१४९	२०९	७	०	२१६
२	१६	१	६४	५	८६	६५३	२	७	६६२
३	२४	०	३९	४	६७	८७९	१	०	८८०
४	२८	०	१९	२	४९	१३	०	०	१३
५	१५	३	१०	०	२८	५	०	०	५
६	१९	०	५५	३	७७	१६६	३०	३	११९
७	७०	५	८५	४	१६४	१०	५	०	१५
८	६२	२	१०७	२	१७३	७३	०	०	७३
९	७५	६	६५	५	१५१	३०२	०	०	३०२
जम्मा	३८३	१७	४८९	५५	९४४	२,३१०	४५	१०	२,२८५

३.४ भू-स्वामित्वको आधारमा घर धुरी विवरण

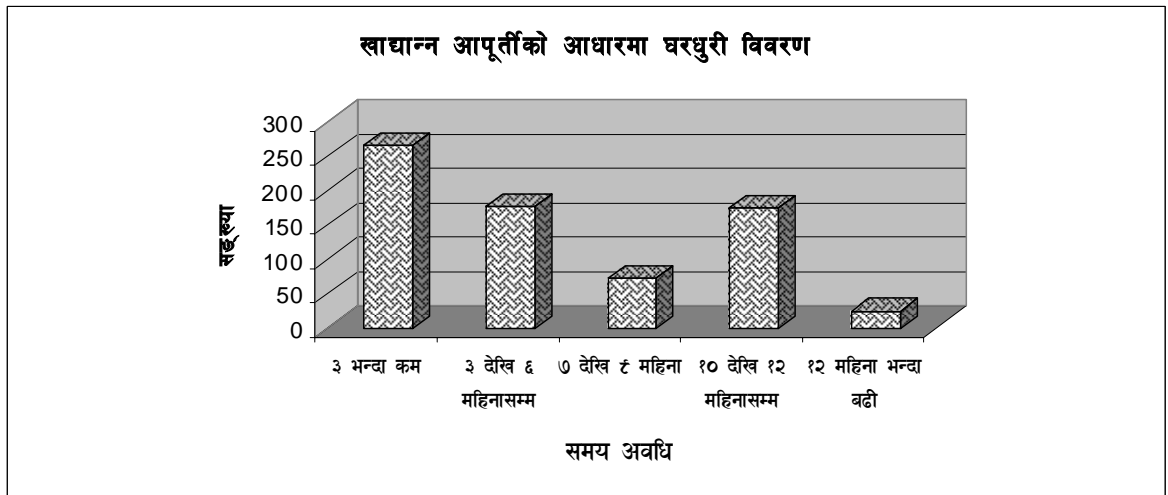
वडा	जग्गाको विवरण	भूमिहिन	३ रोपनी सम्म	३-१० रोपनी	११-२० रोपनी	२१-३० रोपनी	३० रोपनी भन्दा माथि	जम्मा
१		१४	४५	५६	७	०	०	१२२
२		१०	४३	२३	४	०	०	८०
३		१२	४३	२३	४	०	०	८२
४		५	२५	११	१	०	०	४२
५		७	२२	२१	१	०	०	५१
६		१३	४८	२५	०	०	०	८६
७		२०	३२	६३	३	१	०	११९
८		३	५७	१२	१	२	०	७५
९		२	२५	२७	१	१	०	५६
जम्मा		८६	३४०	२६१	२२	४	०	७१३



यस गा.वि.स.मा रहेका घरधुरीहरू मध्ये ३ देखि १० रोपनी जग्गा हुने ३६.६१ प्रतिशत छन् भने ३ रोपनीसम्म हुने ४७.६८ प्रतिशत, ११ देखि २० रोपनी जग्गा हुने ३.०८ प्रतिशत, २१ देखि ३० रोपनी जग्गा हुने ०.५६ प्रतिशत छन् । यसै गरी भूमिहिन किसान १२.०६ प्रतिशत रहेका छन् ।

३.५ खाद्यान्न आपूर्तीको आधारमा घरधुरी विवरण

वडा	महिना	३ भन्दा कम	३-६	७-९	१०-१२	१२ भन्दा बढी	जम्मा
१		४१	२९	१३	३३	६	१२२
२		३१	२२	६	२१	०	८०
३		३२	१९	६	२२	३	८२
४		११	१४	५	७	५	४२
५		२२	१३	६	८	२	५१
६		४४	१५	८	१७	२	८६
७		४४	३५	११	२५	४	११९
८		२८	१७	१२	१५	३	७५
९		१२	१२	६	२६	०	५६
जम्मा		२६५	१७६	७३	१७४	२५	७१३



यस गा.वि.स.मा रहेका ७१३ घरधुरीहरू मध्ये ३.५१ प्रतिशतले १ वर्षभन्दा बढी खाद्य आपूर्ती गर्न सक्छन् भने २४.४० प्रतिशत घरधुरीले १० देखि १२ महिना, १०.२४ प्रतिशत घरधुरीले ७ देखि ९ महिना, २४.६८ प्रतिशत घरधुरीले ३ देखि ६ महिना, ३७.१७ प्रतिशत घरधुरीले ३ महिना भन्दा कम खाद्यान्न आपूर्ती गर्न सक्ने अवस्था रहेको देखिन्छ ।

3.6 साना समूह र सहकारी संस्थाहरुको विवरण

क्र.सं.	साना समूह र सहकारी संस्थाहरुको नाम	वडा नं.
१.	सोललिङ्गेश्वर। महिला बचत तथा ऋण सहकारी संस्था लि.	2
2	उपायेगी सहकारी संस्था लि.	1
३	चटकेश्वर दुग्ध उत्पादक सहकारी संस्था लि.	9

भौतिक पूर्वाधार

परिच्छेद - ४ भौतिक पूर्वाधार

४.१ वर्तमान यातायात सुविधा

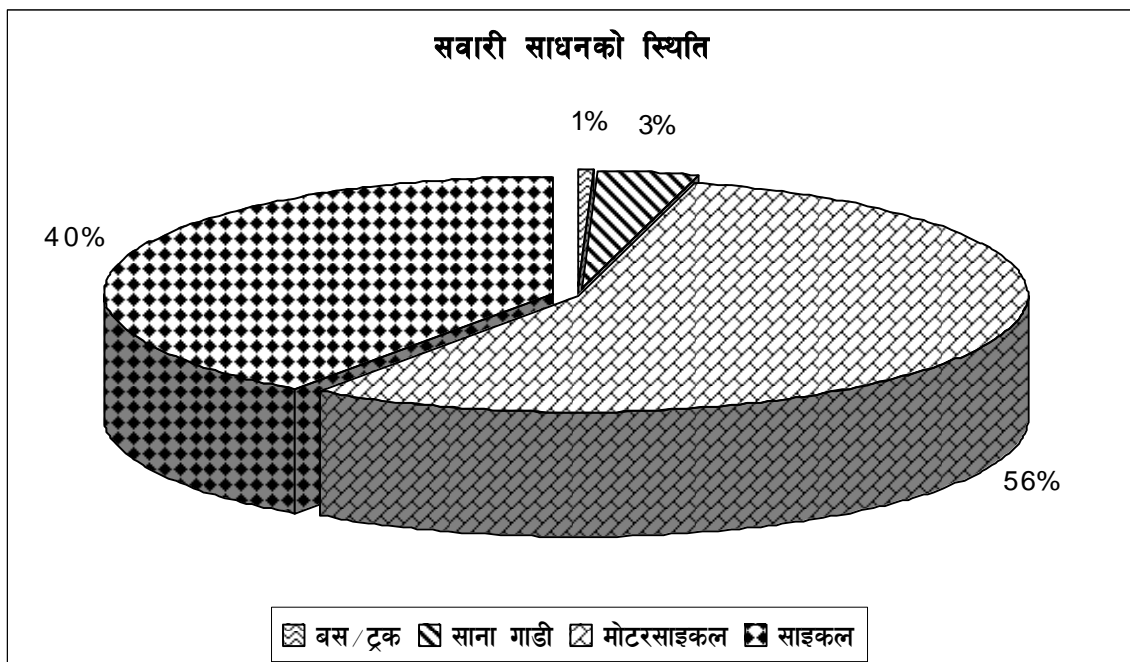
सडक	: ४ कि.मि .
सहायक सडक	: ६.० कि.मि.
गोरेटो	: ८ कि.मि.
पुल पुलेसा	: १० वटा

४.२ बस बिसौनीको विवरण

क्र.सं.	बस बिसौनीको नाम
१.	उपयोगी चोक
२.	धनसार चोक
३.	चारदोबाटो
४.	मिलनचोक
५.	सोयल गाउँ

४.३ सवारी साधनको स्थिति

वडा	सवारी साधन	बस/ट्रक	साना गाडी	मोटरसाइकल	साइकल	जम्मा
१		०	२	३१	११	४४
२		१	१	२०	१६	३८
३		०	०	२६	२०	४६
४		०	०	७	४	११
५		०	१	९	६	१६
६		०	२	१५	२०	३७
७		०	३	२७	७	३७
८		०	०	१४	२२	३६
९		१	१	१४	१२	२८
जम्मा		२	१०	१६३	११८	२९३



४.४ सामुदायिक भवनहरूको विवरण

क्र.सं.	सामुदायिक भवनहरूका नाम	बडा नं.	बस्ती
१	गा.वि.स भवन	२	सिरुटार
२	ससिरुटार उपस्वास्थ्य चौकी भवन	२	सिरुटार
३	चापाखर्क खानेपानी ट्याण्टी	२	सिरुटार
४	सोमलिेश्वर पाटी	७	सिरुटार

४.५ खानेपानी आपूर्तीको आधारमा घरघुरी विवरण

बडा	स्रोत				
	कुवा	ढुङ्गेधारा	पाइप धारा	इनार/ट्युवेल	जम्मा
१	०	०	११५	७	१२२
२	०	१	७७	२	८०
३	०	०	८२	०	८२
४	०	०	४०	२	४२
५	०	५१	०	०	५१

वडा	स्रोत	कुवा	ढुङ्गेधारा	पाइप धारा	इनार/ट्युबेल	जम्मा
	६	०	०	८६	०	८६
	७	०	०	११९	०	११९
	८	०	०	७५	०	७५
	९	०	०	५६	०	५६
	जम्मा	०	५२	६५०	४	७१३

यस गा.वि.स.मा पानीको प्रयोगको अवस्था हेर्दा ९१.१६ प्रतिशत घरधुरीमा पाइपधाराबाट खानेपानी वितरण भएको, ७.२९ प्रतिशत घरधुरीमा ढुङ्गेधाराको पानी प्रयोग गरिएको, कुवाको पानी प्रयोग गर्ने घरधुरी नभएको, ०.५६ प्रतिशत घरधुरीमा इनारको पानी प्रयोग गर्ने गरेको देखिन्छ ।

४.६ गाउँ विकास समिति क्षेत्रका पानीको स्रोत/नदीनालाहरु

क्र.सं.	नदीनाला	उद्गम स्थल	बाह्रमासे वा मौसमी	वर्तमान उपयोग (सिंचाई वा पानीघाट)
१	ढुङ्गेखोला	गुन्डु	मौसमी	सिंचाई
२	चरखण्डे खोला	गुन्डु	मौसमी	सिंचाई

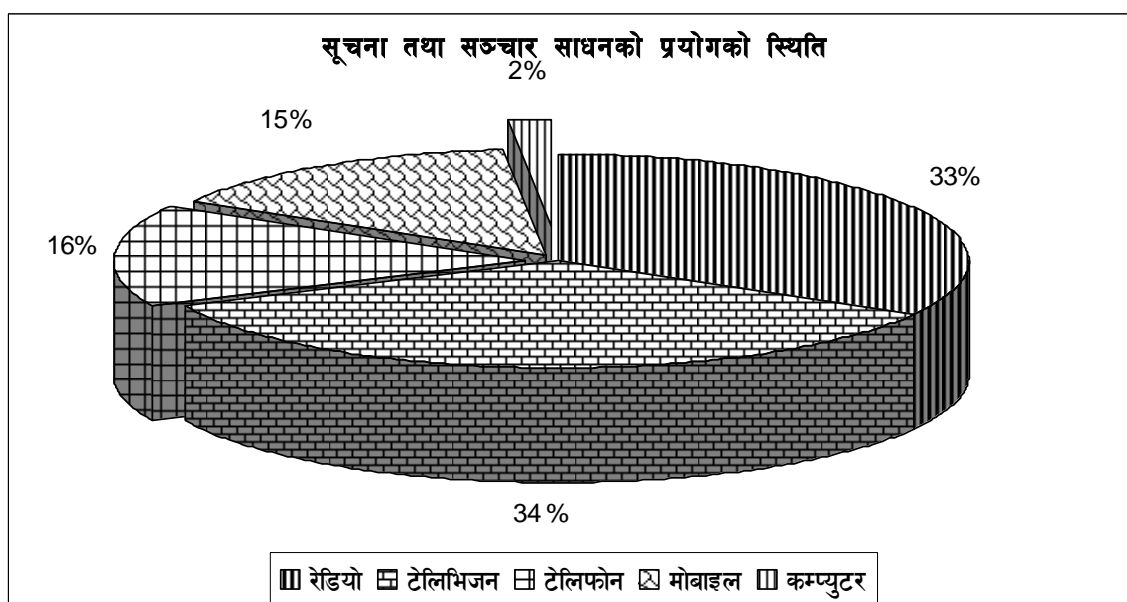
४.७ इन्धन प्रयोगको आधारमा घरधुरी विवरण

वडा	स्रोत	विद्युत	ग्याँस	मट्टितेल	दाउरा	अन्य	जम्मा
	१	०	५०	४	६६	२	१२२
	२	३	१०	०	६७	०	८०
	३	३	२४	०	५५	०	८२
	४	०	९	०	३३	०	४२
	५	०	०	०	५१	०	५१
	६	४	१९	१	५३	९	८६
	७	०	०	०	११९	०	११९
	८	०	३	०	७०	२	७५
	९	१	२०	०	३४	१	५६
	जम्मा	११	१३५	५	५४८	१४	७१३

यस गा.वि.स.मा रहेका जम्मा ७१३ घरधुरीमध्ये इन्धनको रूपमा सबैभन्दा धेरै ७६.८६ प्रतिशत दाउराको प्रयोग भएको पाइन्छ भने मट्टितेलको प्रयोग ०.७० प्रतिशत, ग्याँसको प्रयोग १८.६३ प्रतिशत, विद्युतको प्रयोग १.५४ प्रतिशत र अन्य इन्धनको स्रोतको प्रयोग गर्ने १.६६ प्रतिशत घरधुरी सङ्ख्या यस गा.वि.स.मा रहेको छ । यसरी हेर्दा प्रायशः सबै घरधुरीहरूमा दाउराको प्रयोग अत्याधिक देखिन्छ र मट्टितेलको प्रयोग नगन्य रूपमा रहेको देखिन्छ ।

४.८ सूचना तथा सञ्चार साधनको प्रयोगको स्थिति

वडा	साधन	रेडियो	टेलिभिजन	टेलिफोन	मोबाइल	कम्प्युटर	जम्मा
१		98	105	50	50	6	309
२		71	68	31	29	2	201
३		80	75	45	38	6	244
४		36	49	16	19	1	121
५		51	51	19	33	1	155
६		83	84	36	32	5	240
७		114	114	53	42	4	327
८		66	69	24	27	1	187
९		49	54	27	19	5	154
जम्मा		648	669	301	289	31	1938



माथिको तालिकाबाट यो स्पष्ट हुन्छ की यस गा.वि.स. भित्र रहेका सूचना तथा सञ्चारका साधनहरू मध्ये सबैभन्दा धेरै प्रयोग टेलिभिजनको र सबैभन्दा कम प्रयोग कम्प्युटरको रहेको देखिन्छ । टेलिभिजनको सङ्ख्या जम्मा ६६८ रहेको छ भने मोबाइलको सङ्ख्या २८८ रहेको छ ।

४.९ घरको छानाको किसिमको आधारमा घरधुरी विवरण

वडा	छानाको अवस्था	खर/छवाली	जस्तापाता	टायल	ढलान	अन्य	जम्मा
	१	३	२४	३६	५९	०	१२२
	२	८	२४	२१	२६	१	८०
	३	९	२१	२०	३१	१	८२
	४	१	५	१६	२०	०	४२
	५	०	६	१७	२८	०	५१
	६	२	५०	१३	२१	०	८६
	७	१३	४६	२४	३४	०	११९
	८	४	२३	२५	२३	०	७५
	९	७	१६	२६	७	०	५६
	जम्मा	४७	२१५	१९८	२४९	२	७१३

यस गा.वि.स.मा रहेका ७१३ घरधुरीहरू मध्ये छानाको अवस्था र किसिमको अध्ययन गर्दा खर/छवालीको छाना भएका ६.५८ प्रतिशत, जस्तापाताको छाना भएका घरधुरी ३०.१५ प्रतिशत, टायलको छाना भएको घरधुरी २७.७७ प्रतिशत, ढलान भएका घरधुरी ३४.८२ प्रतिशत र अन्य छाना भएका घरधुरी ०.२८ प्रतिशत रहेको छ । अधिकांश घरधुरीहरूमा ढलानको प्रयोग भएको पाइन्छ ।

४.१० घरमा बतिको प्रमुख स्रोतको आधारमा घरधुरी विवरण

वडा	बतिको स्रोत	राष्ट्रिय प्रसारण लाईनको विजुली	मट्टितेल	सोलार	गोबर ग्याँस	जम्मा
	१	१२२	०	०	०	१२२
	२	७७	३	०	०	८०
	३	८२	०	०	०	८२
	४	४२	०	०	०	४२
	५	५१	०	०	०	५१
	६	८४	२	०	०	८६
	७	११९	०	०	०	११९
	८	७५	०	०	०	७५
	९	५६	०	०	०	५६
	जम्मा	७०८	५	०	०	७१३

यस गा.वि.स.मा बत्तीको प्रमुख स्रोतको रूपमा राष्ट्रिय प्रसारण लाईनको बिजुली रहेको छ । ८८.३० प्रतिशत घरधुरीले बत्तीको स्रोतको रूपमा बिजुलीको प्रयोग गरेका छन् भने ०.७० प्रतिशत घरधुरीले मट्टितेलको प्रयोग गरेका छन् । सोलार र गोबर ग्याँसको प्रयोग गर्ने घरधुरी नभएको देखिन्छ ।

वन, उद्योग र व्यवसाय

परिच्छेद - ५ वन, उद्योग र व्यवसाय

५.१ प्राविधिक तालिमको स्थिति

वडा	लिंग	कम्प्युटर	सिलाई बुनाइ	प्लम्बिङ	पशु तथा कृषि	अन्य
१	महिला	11	10	0	0	1
	पुरुष	15	3	2	0	0
२	महिला	11	12	0	1	0
	पुरुष	12	2	1	3	1
३	महिला	10	13	0	2	0
	पुरुष	17	2	2	2	0
४	महिला	9	6	0	0	1
	पुरुष	12	1	1	1	3
५	महिला	1	1	0	0	1
	पुरुष	4	1	0	0	1
६	महिला	12	15	1	1	0
	पुरुष	27	11	1	1	0
७	महिला	7	7	1	1	1
	पुरुष	11	1	0	1	1
८	महिला	11	12	0	4	1
	पुरुष	15	0	0	4	2
९	महिला	4	1	0	2	0
	पुरुष	11	0	0	0	0
जम्मा		200	98	9	23	13

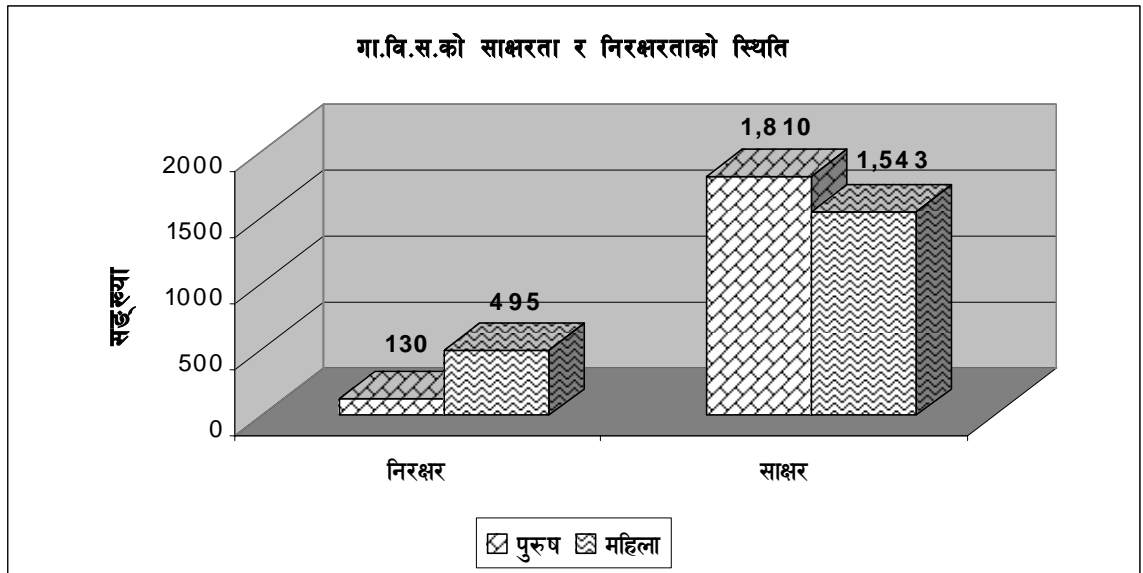
यस गा.वि.स.को कूल जनसङ्ख्या ४,२४९ मध्ये ३४३ जना मात्र तालिम प्राप्त जनशक्ति रहेको देखिन्छ । यी जनशक्ति मध्ये कम्प्युटरमा ४.७१ प्रतिशत, सिलाईबुनाइमा २.३१ प्रतिशत, प्लम्बिङमा ०.२१ प्रतिशत, पशु तथा कृषिमा ०.५४ प्रतिशत र अन्य तालिममा ०.३१ प्रतिशत रहेको देखिन्छ । प्रस्तुत तालिकाबाट यस गा.वि.स.मा तालिम प्राप्त जनशक्ति एकदम न्यून रहेको देखिन्छ ।

शैक्षिक स्थिति

परिच्छेद - ६ शैक्षिक स्थिति

६.१ गा.वि.स.को कुल साक्षरताको स्थिति

	निरक्षर	प्रतिशत	साक्षर	प्रतिशत
पुरुष	130	20.8	1810	53.98
महिला	495	79.2	1543	46.02
जम्मा	625	100	3353	100



यस गा.वि.स.मा कुल साक्षर मध्ये पुरुष ५३.९८ प्रतिशत साक्षर छन् भने महिला ४६.०२ प्रतिशत साक्षर छन् । तुलनात्मक रूपमा साक्षर पुरुषभन्दा महिला ७.९४ प्रतिशतले कम रहेको देखिन्छ । निरक्षरताको सङ्ख्या पुरुषमा २०.८ प्रतिशत रहेको छ भने महिलामा निरक्षरता ७९.२ प्रतिशत रहेको छ । तुलनात्मक रूपमा निरक्षर पुरुषभन्दा महिला ५८.४ प्रतिशतले बढी रहेको देखिन्छ ।

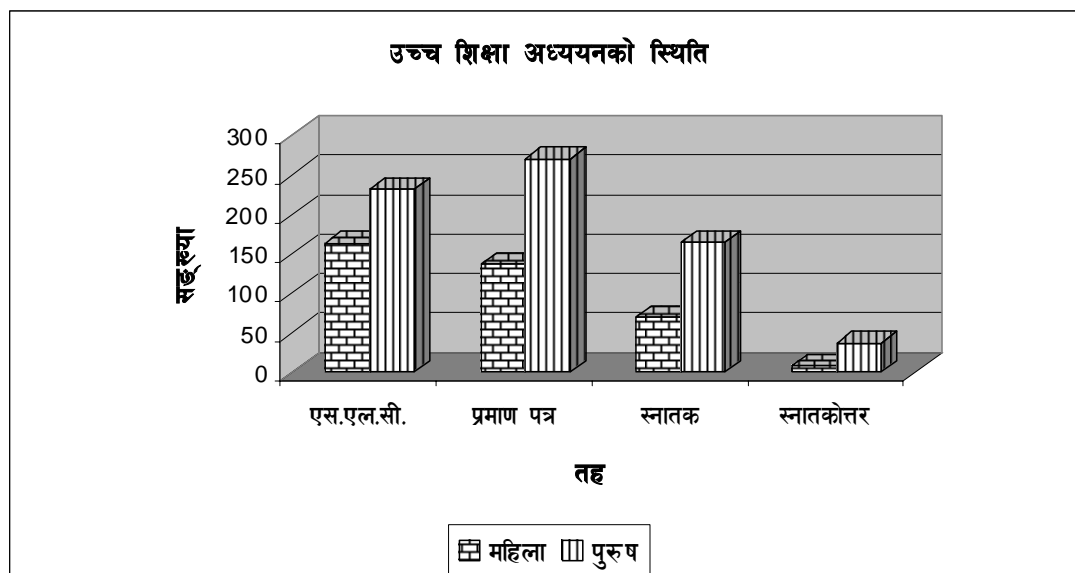
६.२ उमेरको आधारमा साक्षरता र निरक्षरताको स्थिति

वडा	उमेर समूह (वर्ष)	निरक्षर			साक्षर														
					एस.एल.सी. भन्दा कम			एस.एल.सी. उत्तीर्ण			प्रमाण पत्र तह			स्नातक			स्नातकोत्तर		
		महिला	पुरुष	जम्मा	महिला	पुरुष	जम्मा	महिला	पुरुष	जम्मा	महिला	पुरुष	जम्मा	महिला	पुरुष	जम्मा	महिला	पुरुष	जम्मा
1	6-15	0	0	0	65	53	118	1	0	1	0	0	0	0	0	0	0	0	0
	16-44	29	5	34	108	97	205	18	37	55	23	41	64	9	24	33	1	6	7
	45>	84	22	106	13	31	44	0	15	15	0	8	8	0	5	5	1	3	4
	जम्मा	113	27	140	186	181	367	19	52	71	23	49	72	9	29	38	2	9	11
2	6-15	0	0	0	43	53	96	1	0	1	0	0	0	0	0	0	0	0	0
	16-44	28	3	31	75	74	149	19	21	40	18	25	43	11	12	23	2	6	8
	45>	33	6	39	6	15	21	0	5	5	0	8	8	0	2	2	1	3	4
	जम्मा	61	9	70	124	142	266	20	26	46	18	33	51	11	4	15	3	9	12
3	6-15	1	0	1	51	65	116	0	0	0	0	0	0	0	0	0	0	0	0
	16-44	20	2	22	70	70	140	11	15	26	25	30	55	12	20	32	2	4	6
	45>	13	1	14	15	25	40	18	7	25	1	3	4	0	7	7	0	1	1
	जम्मा	34	3	37	136	160	296	29	22	51	26	33	59	12	27	39	2	5	7
4	6-15	11	1	12	8	15	23	0	0	0	0	0	0	0	0	0	0	0	0
	16-44	26	22	48	24	23	47	10	7	17	5	13	18	4	10	14	0	0	0
	45>	21	4	25	5	16	4	0	0	0	0	0	0	0	0	0	0	0	0
	जम्मा	58	27	85	37	54	91	10	7	17	5	13	18	4	10	14	0	0	0
5	6-15	0	0	0	38	21	59	0	0	0	0	0	0	0	0	0	0	0	0
	16-44	5	0	5	52	41	93	9	9	18	3	11	14	4	10	14	0	0	0
	45>	13	10	23	8	11	19	33	2	35	0	3	3	0	0	0	0	0	0
	जम्मा	18	10	28	98	73	171	42	11	53	3	14	17	4	10	14	0	0	0

वडा	उमेर समूह (वर्ष)	निरक्षर			साक्षर														
					एस.एल.सी. भन्दा कम			एस.एल.सी. उत्तीर्ण			प्रमाण पत्र तह			स्नातक			स्नातकोत्तर		
		महिला	पुरुष	जम्मा	महिला	पुरुष	जम्मा	महिला	पुरुष	जम्मा	महिला	पुरुष	जम्मा	महिला	पुरुष	जम्मा	महिला	पुरुष	जम्मा
6	6-15	0	0	0	45	42	87	0	0	0	0	0	0	0	0	0	0	0	0
	16-44	16	4	20	84	83	167	6	9	15	17	33	50	9	18	27	0	3	3
	45>	47	17	64	6	24	30	1	5	6	0	4	4	0	1	1	0	1	1
	जम्मा	63	21	84	135	149	284	7	14	21	17	37	54	9	19	28	0	4	4
7	6-15	0	0	0	81	69	150	0	0	0	0	0	0	0	0	0	0	0	0
	16-44	22	2	24	131	73	204	3	44	47	19	34	53	10	17	27	2	4	6
	45>	24	4	28	38	20	58	20	15	35	1	8	9	0	13	13	0	2	0
	जम्मा	46	6	52	250	162	412	23	59	82	20	42	62	10	20	30	2	6	8
8	6-15	2	4	6	39	34	73	0	0	0	0	0	0	0	0	0	0	0	0
	16-44	70	5	75	36	30	66	7	19	26	17	21	38	4	28	32	0	0	0
	45>	3	1	4	35	40	75	0	0	0	0	0	0	0	0	0	0	0	0
	जम्मा	75	10	85	110	104	214	7	19	26	17	21	38	4	28	32	0	0	0
9	6-15	0	0	0	31	37	68	0	0	0	0	0	0	0	0	0	0	0	0
	16-44	4	1	5	52	38	90	5	16	21	8	26	34	7	14	21	0	2	2
	45>	23	13	38	4	5	9	2	6	8	0	3	3	0	4	4	0	2	2
	जम्मा	27	17	44	87	80	167	7	22	29	8	29	37	7	18	25	0	4	4
	कुल जम्मा	495	130	625	1163	1105	2268	164	232	396	137	271	408	70	165	235	9	37	46

६.३ उच्च शिक्षा अध्ययनको स्थिति

एस.एल.सी. उत्तीर्ण			प्रमाण पत्र तह			स्नातक			स्नातकोत्तर		
महिला	पुरुष	जम्मा	महिला	पुरुष	जम्मा	महिला	पुरुष	जम्मा	महिला	पुरुष	जम्मा
164	232	396	137	271	408	70	165	235	9	37	46



यस गा.वि.स.मा उच्चशिक्षा अध्ययन गर्ने कुल सङ्ख्या १०८५ मध्ये एस.एल.सी. उत्तीर्ण ३६.५० प्रतिशत, प्रमाणपत्र तह उत्तीर्ण ३७.६० प्रतिशत, स्नातक तह उत्तीर्ण २१.६६ प्रतिशत र स्नातकोत्तर उत्तीर्ण ४.२४ प्रतिशत रहेको देखिन्छ ।

६.४ शैक्षिक संस्थामा कुल भर्ना सङ्ख्या

क्र.सं	तह	छात्र	छात्रा	जम्मा
१	प्राथमिक	196	207	403
२	निम्न माध्यमिक	111	92	203
३	माध्यमिक	46	34	80
	जम्मा	353	333	686

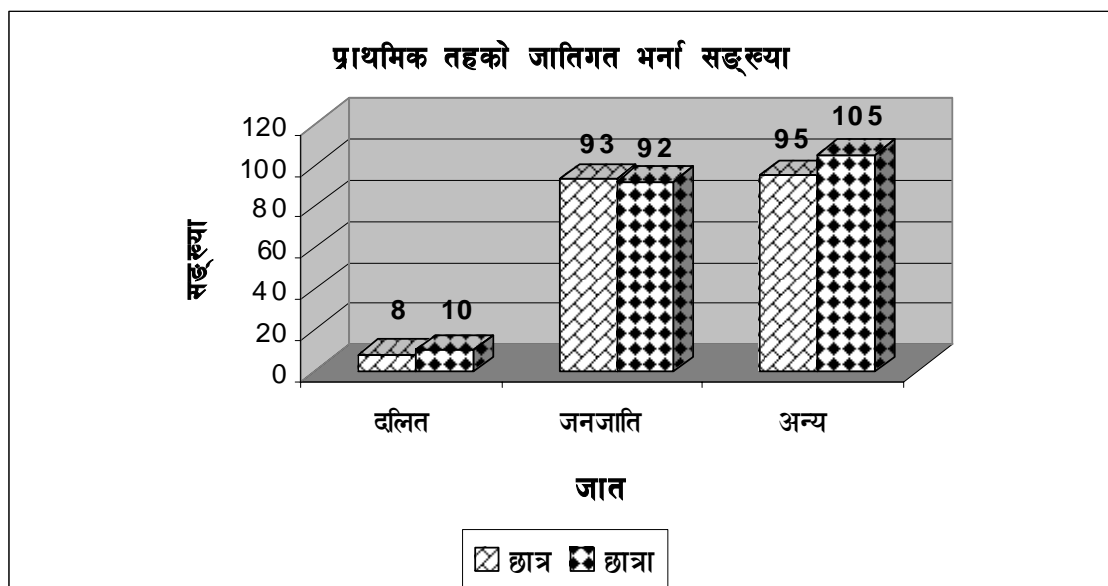
स्रोत : जिल्ला शिक्षा कार्यालय, भक्तपुर, २०६२

यस गा.वि.स.मा रहेका शैक्षिक संस्थाहरूमा भर्ना सङ्ख्या तुलनात्मक रूपमा प्राथमिक तहमा उच्च रहेको छ भने निम्न माध्यमिक र माध्यमिक तहमा क्रमशः घट्दै गएको छ । कुल भर्ना सङ्ख्यामा छात्र ५१.४६ प्रतिशत र छात्रा ४८.५४ प्रतिशत रहेको छ । छात्र र छात्राको भर्ना दरमा ठूलो अन्तर नभएको देखिन्छ ।

६.५ प्राथमिक तहको जातिगत भर्ना दर

छात्र				छात्रा				जम्मा
दलित	जनजाति	अन्य	जम्मा	दलित	जनजाति	अन्य	जम्मा	
8	93	95	196	10	92	105	207	403

स्रोत : जिल्ला शिक्षा कार्यालय, भक्तपुर, २०६२



६.६ विद्यालयहरूको विवरण

क्र.सं.	विद्यालयको नाम	सञ्चालित कक्षा
१.	सिरुटार मा.वि.	१-१०
२.	शिशु स्याहार प्रा.वि.	१-५
३.	सोमलि श्वर प्रा.वि.	१-५
४.	उपयोगी प्रा.वि.	१-५
५.	सिरु साइनि स्कूल	नर्सरी देखि ७
६	चरखण्डे इङ्गलिस स्कूल	नर्सरी देखि ४
७	साल्पा एलिमेन्टरी स्कूल	नर्सरी देखि ३

स्वास्थ्य स्थिति

परिच्छेद - ७ स्वास्थ्य स्थिति

यस गा.वि.स.को स्वास्थ्य स्थिति हेर्दा समग्रमा सामान्य देखिन्छ । उपचार विधिको प्रयोग गर्ने प्रवृत्ति देखि लिएर त्यहाँका मानिसमा लाग्ने सामान्य रोगको अवस्था तथा दीर्घ रोगको अवस्था एवम् परिवार नियोजनाको साधनको प्रयोग गर्ने सङ्ख्या लगायतका अन्य जनस्वास्थ्यको विवरण तलको तालिकाहरूबाट देखाइएको छ ।

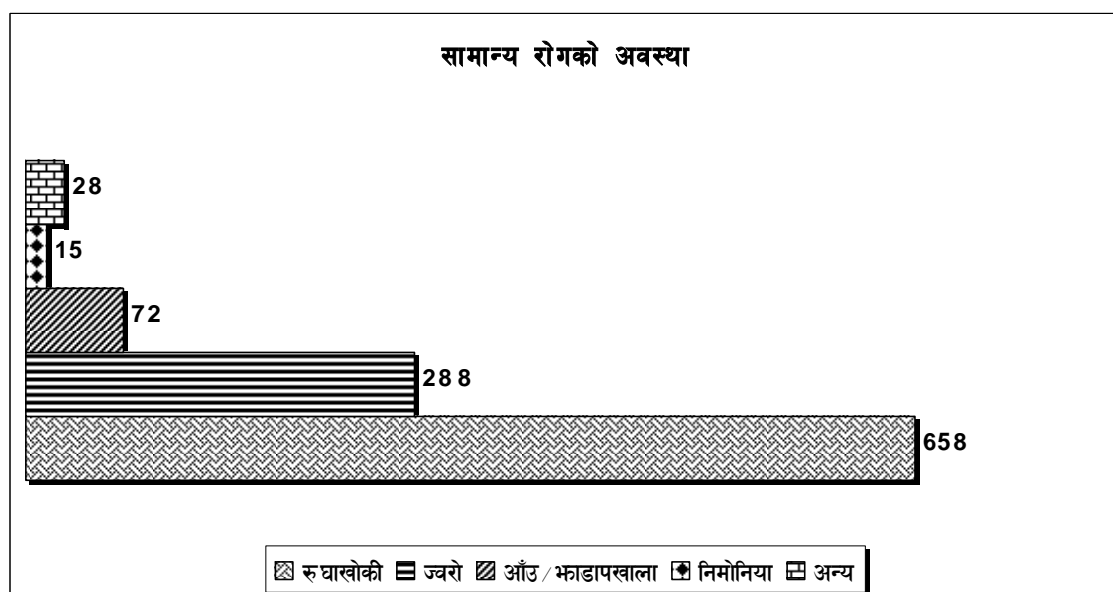
७.१ पारिवारिक उपचार विधिको आवृत्ति

वडा	उपचारको विधि	लामा/धामी/भाँक्री	हेल्थपोष्ट	अस्पताल	अन्य
	१	4	65	72	36
	२	3	62	34	14
	३	5	59	43	10
	४	7	15	35	9
	५	0	16	38	14
	६	14	55	62	9
	७	3	92	74	22
	८	8	23	64	22
	९	0	36	26	20
	जम्मा	44	423	448	156

यस गा.वि.स.का अधिकांस जनसङ्ख्या उपचारको लागि हेल्थपोष्ट वा अस्पताल जाने गरेको देखिन्छ । तैपनि केही मानिसहरू भने अझै धामी भाँक्रीसँग उपचार गराउने गरेको यहाँको तथ्याङ्कले देखाउँछ । तरपनि यसको सङ्ख्या भने कम रहेकोले यहाँका मानिसहरूले आधुनिक उपचारको विधि बढी प्रयोग गर्ने गरेको देखिन्छ ।

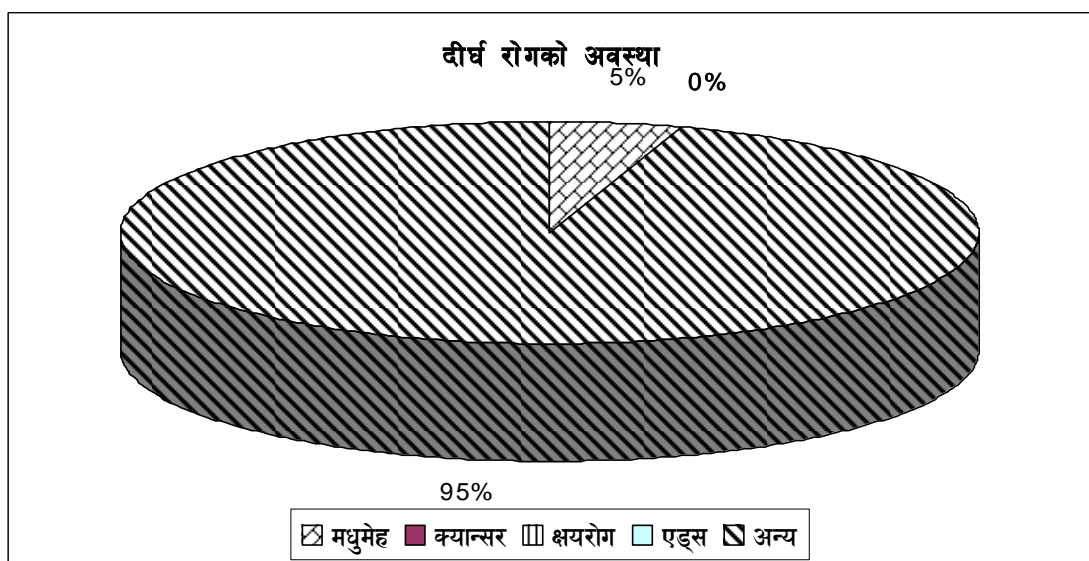
७.२ सामान्य रोगको अवस्था जनसङ्ख्याको आधारमा

वडा \ रोग	रुघाखोकी	निमोनिया	ज्वरो	आँउ / भ्रुडापखाला	अन्य	जम्मा
१	107	4	35	12	5	165
२	75	0	18	3	2	98
३	73	2	30	5	4	114
४	36	2	25	9	1	73
५	49	1	21	7	2	80
६	78	3	41	10	5	137
७	121	0	62	8	6	197
८	73	1	43	12	3	123
९	46	2	13	6	0	67
जम्मा	658	15	288	72	28	954



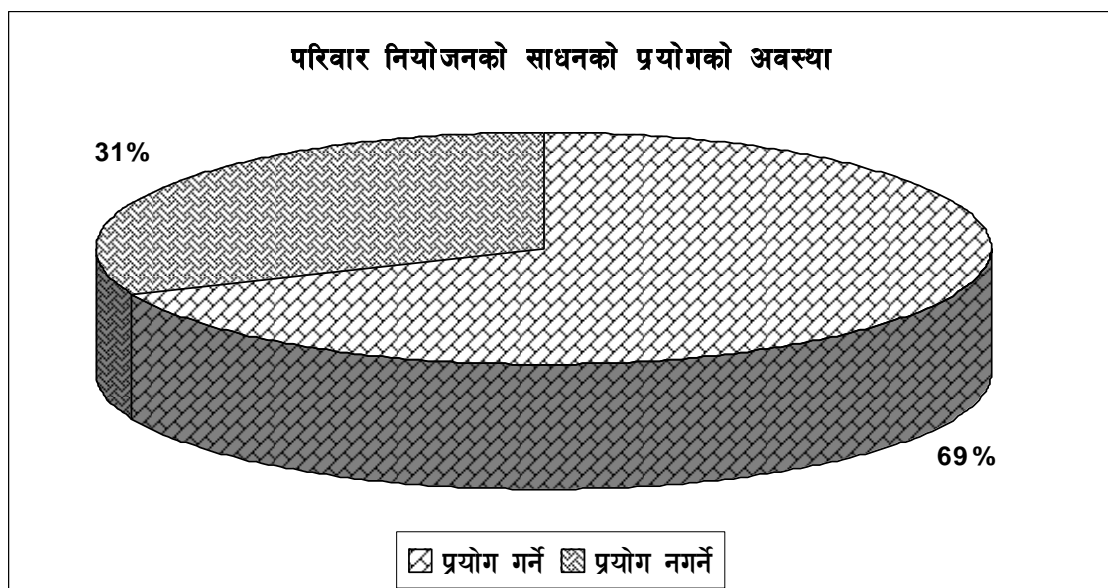
७.३ दीर्घ रोगको अवस्था

वडा	रोग	मधुमेह	क्यान्सर	क्षयरोग	एड्स	अन्य	जम्मा
१		०	०	०	०	४	४
२		०	०	०	०	९	९
३		०	०	०	०	५	५
४		१	०	०	०	५	६
५		१	०	०	०	४	५
६		०	०	०	०	५	५
७		०	०	०	०	११	११
८		०	०	०	०	११	११
९		१	०	०	०	३	४
जम्मा		३	०	०	०	५७	६०



७.४ परिवार नियोजनको साधन प्रयोगको अवस्था

वडा	प्रयोगको अवस्था	प्रयोग गर्ने	प्रयोग नगर्ने	जम्मा
	१	67	55	122
	२	61	21	82
	३	59	23	82
	४	28	14	42
	५	30	21	51
	६	62	23	85
	७	93	26	119
	८	49	26	75
	९	41	15	56
	जम्मा	490	224	714



७.५ स्थायी बन्ध्याकरण गर्नेको अवस्था

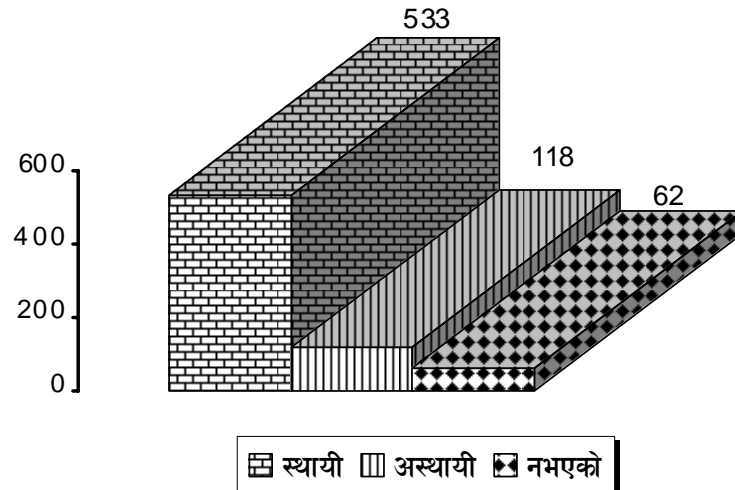
वडा	लिङ्ग	महिला	पुरुष	जम्मा
१		52	15	67
२		48	13	61
३		37	22	59
४		19	9	28
५		22	9	31
६		41	21	62
७		77	16	93
८		40	9	49
९		31	9	40
	जम्मा	367	123	490

यस गा.वि.स.को कुल जनसङ्ख्या ४,२४९ मध्ये स्थायी बन्ध्याकरण गर्ने जम्मा सङ्ख्या ४९० देखिन्छ । त्यस मध्ये महिला ३६७ अर्थात् ८.६३ प्रतिशत, पुरुष १२३ अर्थात् २.८९ प्रतिशत रहेको छ । स्थायी बन्ध्याकरण गर्नेको सङ्ख्या महिलाको तुलनामा पुरुषको कम देखिन्छ ।

७.६ शौचालय प्रयोगको आधारमा घरघुरी विवरण

वडा	शौचालयको अवस्था	स्थायी	अस्थायी	नभएको	जम्मा
१		101	10	11	122
२		47	16	17	80
३		68	12	2	82
४		37	3	2	42
५		46	4	1	51
६		57	14	15	86
७		92	25	2	119
८		43	23	9	75
९		42	11	3	56
	जम्मा	533	118	62	713

शौचालय प्रयोगको आधारमा घरधुरी विवरण



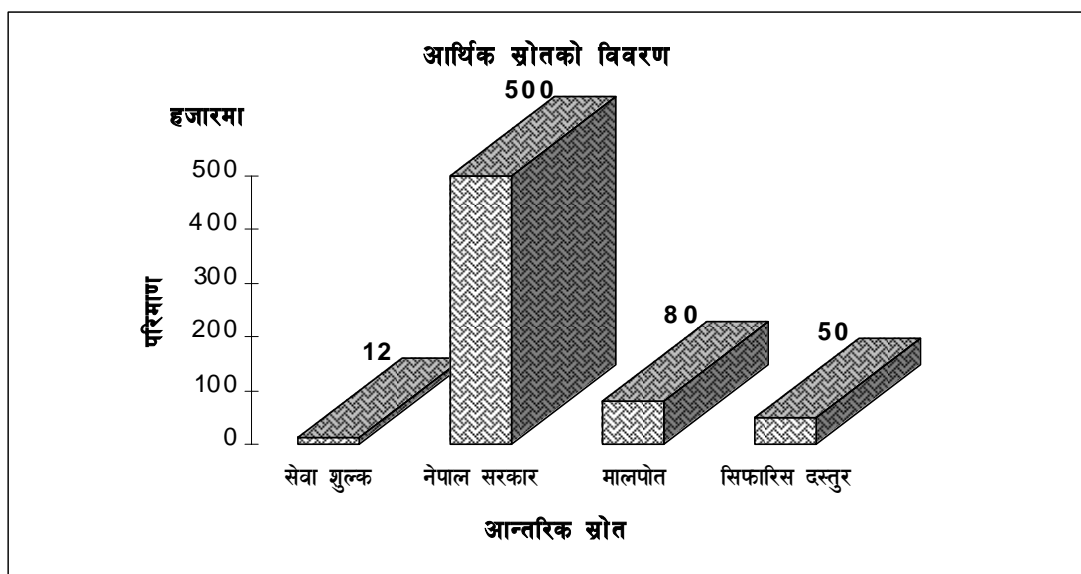
गा.वि.स. को भौतिक अवस्था

परिच्छेद - ८

गा.वि.स. को भौतिक अवस्था

८.१ गाउँ विकास समितिको आर्थिक स्रोत

क्र.सं.	आन्तरिक स्रोतका शीर्षकहरू	प्राप्त हुने रकम	प्राप्त हुने क्षेत्र
१.	सेवा शुल्क	12,000	नाता प्रमाणित र जग्गा नामसारी
२.	नेपाल सरकार	5,00,000	अनुदान रकम
३.	मालपोत	80,000	जग्गा, घर कर
४.	सिफारिस दस्तुर	50,000	नागरीकता, चारकिल्ला, घर निर्माण र सर्जमिन



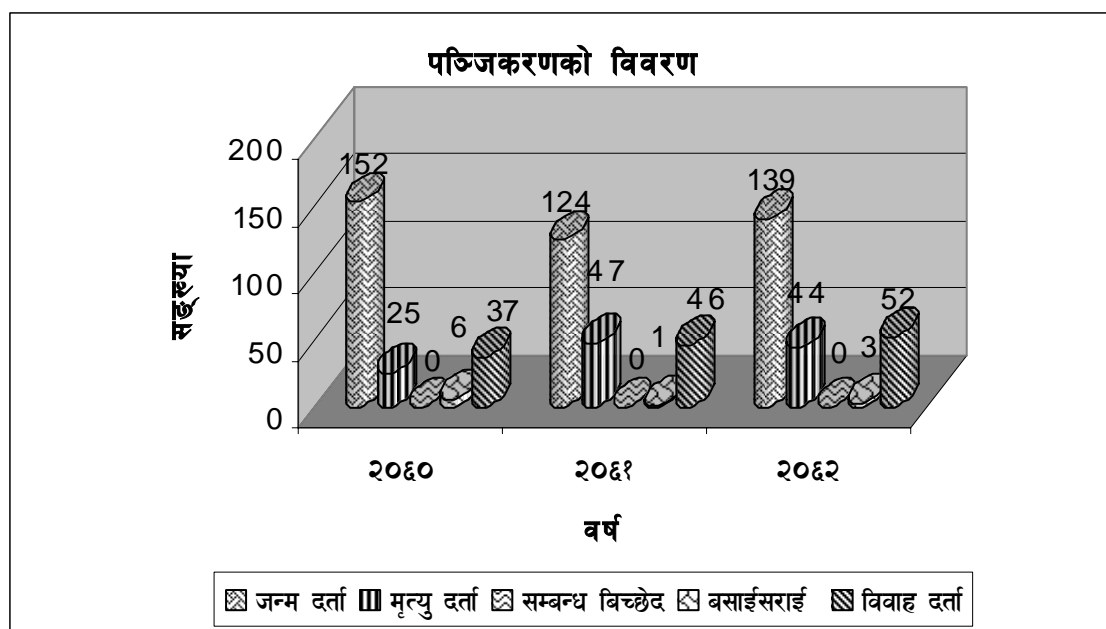
यस गा.वि.स.को प्रमुख आर्थिक स्रोतको रूपमा नेपाल सरकारबाट प्राप्त हुने अनुदान रकमलाई लिन सकिन्छ । गा.वि.स.को अन्य आयस्रोतको रूपमा सेवा शुल्क, मालपोत र सिफारिस दस्तुर पनि देखिन्छ । यी स्रोतहरूबाट पनि गा.वि.स.को आर्थिक सङ्कलनमा टेवा पुगेको देखिन्छ ।

८.२ सेवा केन्द्रहरूको विवरण

क्र.सं.	सेवा केन्द्रहरूका नाम	बडा नं.	बस्ती
१.	सिरुटार रेडक्रस उपशाखा	२	सिरुटार
२.	इलाका हुलाक	२	सिरुटार
३.	स्वास्थ्य चौकी	२	सिरुटार
४.	चापाखर्क खानेपानी		

८.३ विगत ३ वर्ष देखिको पञ्जिकरणको विवरण

क्र.सं.	विवरण	गत ३ वर्ष देखिको पञ्जिकरणको संख्या			कैफियत
		२०६०	२०६१	२०६२	
१.	जन्म दर्ता	१५२	१२४	१३९	
२.	मृत्यु दर्ता	२५	४७	४४	
३.	सम्बन्ध बिच्छेद	०	०	०	
४.	बसाईसराई	६	१	३	
५.	बिवाह दर्ता	३७	४६	५२	



८.४ जेष्ठ नागरिक तथा एकल महिलाहरुको विवरण

क्र.सं.	विवरण	वि. सं. २०६२
१.	जेष्ठ नागरिक	५५
२.	एकल महिला	९३

८.५ विगत ३ वर्ष देखिको नागरिकता तथा अन्य सिफारिसहरुको विवरण

क्र.सं.	विवरण	गत ३ वर्षको नागरिकता तथा अन्य सिफारिस हरुको संख्या			कैफियत
		२०६०	२०६१	२०६२	
१.	नागरिकता सिफारिस	१४४	१२४	१४५	

८.६ २०४९ साल देखि हालसम्मका जनप्रतिनिधिहरूको विवरण

क्र.सं.	जनप्रतिनिधिहरूको नाम	ठेगाना	पद	कार्य काल
१	कुलबहादुर थापा	ताथली - ३	अध्यक्ष	
२	नरबहादुर राउत	ताथली - १	अध्यक्ष	
३	भलकबहादुर थापा	ताथली - ६	अध्यक्ष	
४	शिवराम बस्नेत	ताथली - ८	अध्यक्ष	
५	पञ्चकृष्ण श्रेष्ठ	ताथली - ३	अध्यक्ष	
६	शशीजङ्ग थापा	ताथली - २	अध्यक्ष	

८.७ सचिवहरूको विवरण

क्र.सं.	नाम	ठेगाना
१.	बाबुकाजी थापा	
२.	बृद्धि बहादुर श्रेष्ठ	दधिकोट
३.	चुडामणि भरासइने	
४.	रमेश लम्साल	भापा
५.	विजयकुमार देउजा	
६.	लोकबहादुर थापा	चाँगुनारायण

८.८ गैह्र सरकारी संस्थाहरूको विवरण

क्र.सं.	गैह्र सरकारी संस्थाको नाम	ठेगाना
१.	युद्धप्रसाद मिश्र स्मृति प्रतिष्ठान	सिरुटा - ७
२.	सिरु बौद्धिक समाज (SIS)	सिरुटार

सम्भावना र अवसरहरू

परिच्छेद - ९

सम्भावना र अवसरहरू

९.१ प्रमुख सम्भावना तथा अवसरहरूको विश्लेषण तालिका

९.१.१ आर्थिक विकास

उपलब्ध अवसरहरू	उपयोगिता	उपयोगिताको विवरण
१. छरिएर रहेका पानीका स्रोतहरूको उपयोग गर्न सके कृषिको उत्पादन र उत्पादकत्व वृद्धि हुने ।	- खानेपानी, सिचाँइ, घरायसी प्रयोग	- फूल बनाउने - वर्षादको पानी जम्मा गर्ने - बोरिङ गरेर पानी तान्ने - पोखरी निर्माण गर्ने - अलैंची, चिया जस्ता विरुवाको क्षमता वृद्धि गर्ने खेतिपाती बढाउने । - फोहोरमैलाबाट प्रदुषित खोलानालाको संरक्षण गर्ने
२. उर्वर भुमि रहेकोले कृषिको उत्पादकत्व उच्च रहेको	- तरकारी र खाद्यान्न बालीको न्यवसयिक उत्पादन	- तरकारी र खाद्यान्न
३. कुरिलो र च्याउको न्यसायिक खेतीको सम्भावना	- न्यसायीकरण गर्ने सम्भावना	- च्याउ खेती गर्ने तथा बढाउने । - कुरिलोको विकासले थप आयआर्जन हुने । - स्थानीय सीपको प्रयोग हुने।
४. चिया, सुठो, अम्रिसो र अलैंची	- नगदेबालीको रुपमा विकास गर्न सकिने ।	- आयआर्जन बढ्ने । - भूक्षय रोकथाम हुने । - खाली जमिनको प्रयोग हुने।

१.१.२ सामाजिक विकास

उपलब्ध अवसरहरू	उपयोगिता	उपयोगिताको विवरण
१. राष्ट्रिय अन्तराष्ट्रिय गैरसरकारी संस्थाहरूको सहभागितामा वृद्धि	- सेवा सुविधामा पहुँच - सामाजिक जागरण	- सामाजिक परिचालनमा वृद्धि - स्वास्थ्य स्थितिमा सुधार - सहकारीतामा वृद्धि
२. निःशुल्क तथा अनिवार्य प्राथमिक शिक्षाको सम्भावना	- सबैका लागि शिक्षा भन्ने नारा पूरा हुने	- साक्षरता दरमा वृद्धि - सबैमा प्राथमिक शिक्षाको अवसर प्राप्त हुनु ।

१.१.३ भौतिक पूर्वाधार विकास

उपलब्ध अवसरहरू	उपयोगिता	उपयोगिताको विवरण
१. भौगोलिक विकटता नभएको	- विकास निर्माणको हरेक क्षेत्रमा काम गर्न सजिलो ।	- सडक, टेलिफोन, विद्युत, खानेपानी जस्ता पूर्वाधारको विकास भएको ।

१.१.४ संस्थागत विकास र स्रोत परिचालन

उपलब्ध अवसरहरू	उपयोगिता	उपयोगिताको विवरण
१ क्षेत्रफल र भौगोलिक बनावटको कारणले नमुना गा.वि.स. रूपमा विकास गर्न सकिने ।	- नमुना गा.वि.स. बन्ने	- सामाजिक र आर्थिक पूर्वाधारको विकास

स्रोत : आवधिक जिल्ला विकास योजना : भक्तपुर, २०५६

परिशिष्ट

गा.वि.स. को सङ्गठनात्मक संरचना

